

NÁVRH ZÁVĚREČNÉHO ÚČTU ZA ROK 2025

KAPITOLA 372

RADA PRO ROZHLASOVÉ A TELEVIZNÍ VYSÍLÁNÍ

Ing. arch. Václav Menci
předseda Rady
pro rozhlasové a televizní vysílání

NÁVRH ZÁVĚREČNÉHO ÚČTU ZA ROK 2025
KAPITOLA 372 - RADA PRO ROZHLASOVÉ A TELEVIZNÍ VYSÍLÁNÍ

Obsah

1. Struktura kapitoly 372 – Rada pro rozhlasové a televizní vysílání.....	3
2. Poslání Rady.....	4
3. Schválený rozpočet Rady v roce 2025	6
3.1 Rozpočtová opatření.....	6
4. Výsledky hospodaření Rady v roce 2025	8
4.1 Přehled plnění závazných ukazatelů.....	8
5. Příjmy Rady v roce 2025	10
5.1 Daňové příjmy.....	10
5.2 Nedaňové příjmy	11
6. Výdaje Rady v roce 2025.....	12
6.1 Běžné výdaje	12
6.2 Kapitálové výdaje.....	15
7. Výdaje vedené v informačním systému programového financování EDS/SMVS	16
7.1 Čerpání prostředků evidovaných v EDS/SMVS	16
8. Mezinárodní aktivity Rady	17
9. Přehled zálohových plateb.....	18
10. Přehled provedených kontrol v roce 2025	19
11. Závěr	20
Příloha č. 1 – Organizační struktura Úřadu Rady.....	21
Tabulková část	22

1. Struktura kapitoly 372 – Rada pro rozhlasové a televizní vysílání

Rada pro rozhlasové a televizní vysílání (dále jen „Rada“) je zřízena zákonem č. 231/2001 Sb., o provozování rozhlasového a televizního vysílání, ve znění pozdějších předpisů (dále jen „vysílací zákon“).

Podle ustanovení § 4 odst. 2 vysílacího zákona je Rada ústředním orgánem státní správy.

Radu tvoří 13 členů, které volí a odvolává Poslanecká sněmovna Parlamentu České republiky. Funkční období člena Rady je 6 let.

Rada hospodaří s vlastním rozpočtem podle zvláštního právního předpisu a její činnost je hrazena ze samostatné kapitoly státního rozpočtu České republiky číslo 372. Rada je organizační složkou státu a samostatnou účetní jednotkou.

Rada není zřizovatelem žádné podřízené organizační složky či příspěvkové organizace a není ani poskytovatelem dotací.

Úkoly spojené s odborným, organizačním a technickým zabezpečením činnosti Rady zajišťuje Úřad Rady, který je orgánem Rady, a jeho činnost je hrazena z rozpočtu Rady. V čele Úřadu Rady je vedoucí Úřadu Rady, kterého jmenuje a odvolává Rada; na jeho výběr, jmenování a odvolání se přiměřeně použijí ustanovení zákona č. 234/2014 Sb., o státní službě. Vedoucí Úřadu Rady je podřízen předsedovi Rady.

Rada předkládá Poslanecké sněmovně každoročně výroční zprávu o své činnosti a o stavu v oblasti rozhlasového a televizního vysílání, v oblasti poskytování audiovizuálních mediálních služeb na vyžádání a služeb platformem pro sdílení videonahrávek.

2. Poslání Rady

Rada jako ústřední a nezávislý regulační orgán vykonává státní správu v oblasti rozhlasového a televizního vysílání, převzatého vysílání podle vysílacího zákona, v oblasti audiovizuálních mediálních služeb na vyžádání poskytovaných podle zákona č. 132/2010 Sb., o audiovizuálních mediálních službách na vyžádání (dále jen jako „zákon o AVMS“) a v oblasti služeb platform pro sdílení videonahrávek v souladu se zákonem č. 242/2022 Sb., o službách platform pro sdílení videonahrávek. Dohlíží na zachování a rozvoj plurality programové nabídky a informací v oblasti rozhlasového a televizního vysílání a převzatého vysílání a dbá na jeho obsahovou nezávislost, reaguje na podněty široké veřejnosti a ukládá sankce podle uvedených zákonů.

Kromě výkonu dohledové, kontrolní a regulační funkce v oblasti rozhlasového, televizního a převzatého vysílání Rada dále uděluje provozovatelům vysílání licence, provozovatelům převzatého vysílání registrace a podle zákona o AVMSnV vede evidenci poskytovatelů audiovizuálních mediálních služeb na vyžádání. Současně vede evidenci poskytovatelů služeb platform pro sdílení videonahrávek podle příslušného zákona. Rada monitoruje vysílání provozovatelů rozhlasového a televizního vysílání a obsah audiovizuálních mediálních služeb na vyžádání a služeb platform pro sdílení videonahrávek.

Rada vykonává rovněž dozorovou a potažmo sankční činnost, kterou jí ukládá § 7 písm. a) zákona č. 40/1995 Sb., o regulaci reklamy, ve znění pozdějších předpisů. Podle tohoto ustanovení je Rada orgánem příslušným k výkonu dozoru nad dodržováním zákona o reklamě, a to pro reklamu šířenou v rozhlasovém a televizním vysílání, sponzorování v rozhlasovém a televizním vysílání, jakož i reklamu a obchodní sdělení v audiovizuálních mediálních službách na vyžádání a ve službách platform pro sdílení videonahrávek.

Rada se prostřednictvím svých stanovisek a návrhů podílí na vytváření zásad státní politiky České republiky v oblasti vysílání a koncepce jeho rozvoje, jakož i v oblasti podpory a zvyšování úrovně mediální gramotnosti. O stavu mediální gramotnosti, zejména ve vztahu k novým komunikačním technologiím a o opatřeních přijímaných ze strany provozovatelů vysílání, každoročně informuje ve své výroční zprávě.

V rámci své činnosti Rada spolupracuje s dalšími orgány státní správy, především s Českým telekomunikačním úřadem (ČTÚ), a se samoregulačními orgány provozovatelů a poskytovatelů mediálních služeb.

V oblasti mezinárodní a evropské spolupráce Rada zastupuje Českou republiku ve Stálém výboru zřízeném podle čl. 20 Evropské úmluvy o přeshraniční televizi. Na úrovni Evropských společenství a Evropské unie se Rada podílí na spolupráci národních regulačních orgánů v oblasti audiovizuálních mediálních služeb a účastní se činnosti Evropského sboru pro mediální služby (European Board for Media Services – EBMS), zřízeného nařízením Evropského parlamentu a Rady (EU) 2024/1083 o Evropském aktu o svobodě médií (EMFA). V rámci EBMS Rada spolupracuje s ostatními regulačními orgány členských států zejména při plnění úkolů vyplývajících z EMFA, a to v oblasti koordinace dohledu, přeshraniční spolupráce a vydávání expertních stanovisek.

Rada je rovněž členem Evropské platformy regulačních orgánů (EPRA), která představuje významné evropské fórum pro výměnu informací, zkušeností a osvědčených postupů v oblasti regulace elektronických médií. Rada se na činnosti EPRA aktivně podílí. Současně je Rada členem Středoevropského fóra regulátorů (CERF), které sdružuje vybrané regulační orgány pro audiovizuální média na základě multilaterální dohody o spolupráci.

Rada dále spolupracuje s institucemi Evropských společenství, zejména s Evropskou audiovizuální observatoří, a s regulačními orgány členských států Evropských společenství a Evropské unie s obdobnou věcnou působností a plní další úkoly, které vyplývají z členství České republiky v Evropské unii v oblasti

regulace vysílání, audiovizuálních mediálních služeb na vyžádání a služeb platform pro sdílení videonahrávek.

V uvedených oblastech Rada spolupracuje rovněž s příslušnými orgány států, které nejsou členskými státy Evropských společenství ani smluvními stranami Evropské úmluvy o přeshraniční televizi.

Rada podporuje rozvoj mediální gramotnosti a v souladu s článkem 33a směrnice Evropského parlamentu a Rady 2010/13/EU předkládá Evropské komisi každé 3 roky zprávu o opatřeních přijatých v této oblasti, a to v rozsahu stanoveném pokyny Evropské komise.

Rada rovněž plní funkci veřejně přístupného on-line kontaktního místa pro poskytování informací a přijímání stížností týkajících se zpřístupňování televizních pořadů pro osoby se sluchovým nebo zrakovým postižením.

3. Schválený rozpočet Rady v roce 2025

Rozpočet Rady na rok 2025 byl schválen zákonem č. 434/2024 Sb., o státním rozpočtu České republiky na rok 2025. Schválený rozpočet Rady byl tvořen následujícími závaznými ukazateli:

	v Kč
Souhrnné ukazatele	
Příjmy celkem	3 300 000
Výdaje celkem	81 771 808
Specifické ukazatele – příjmy	
Daňové příjmy	3 000 000
Nedaňové příjmy, kapitálové příjmy a přijaté transfery celkem	300 000
Specifické ukazatele – výdaje	
Výdaje na zabezpečení plnění úkolů RRTV celkem	81 771 808
Průřezové ukazatele	
Platy zaměstnanců a ostatní platby za provedenou práci	48 661 592
Povinné pojistné placené zaměstnavatelem	16 447 618
Základní příděl fondu kulturních a sociálních potřeb	284 727
Platy zaměstnanců v pracovním poměru vyjma zaměstnanců na služebních místech	1 995 276
Platy zaměstnanců na služebních místech dle zákona o státní službě	26 477 420
Zajištění přípravy na krizové situace podle zákona č. 240/2000 Sb.	0
Výdaje vedené v informačním systému programového financování EDS/SMVS celkem	2 900 000

3.1 Rozpočtová opatření

Přesun prostředků státního rozpočtu v rámci závazných ukazatelů a mezi závaznými ukazateli

V průběhu roku 2025 realizovala Rada celkem 9 rozpočtových opatření týkajících se přesunu prostředků v rámci závazných ukazatelů, přičemž všechna se týkala výdajových položek rozpočtu. Všechna rozpočtová opatření byla v kompetenci správce kapitoly a jednalo se vždy pouze o přesun prostředků v rámci závazného ukazatele bez vlivu na celkovou výši rozpočtu Rady.

Povolené překročení rozpočtu výdajů, kterým nedochází ke změně závazného ukazatele

V tomto případě se jedná využití **nároků z nespotřebovaných výdajů minulých let.**

K 1. 1. 2025 vykazovala Rada nároky z nespotřebovaných výdajů ve výši 4 532 317,54 Kč. Z toho částku 1 567 874,07 Kč představovaly výdaje profilující a částku 2 964 443,47 Kč výdaje neprofilující.

V případě *profilujících výdajů* byly v průběhu roku 2025 čerpány nároky v celkové výši 617 500 Kč. Jednalo se o výdaje na platy a ostatní platby za provedenou práci ve výši 617 500 Kč, kde bylo zahrnuto:

<i>Odchodné</i>	547 500 Kč
<i>Ostatní osobní výdaje</i>	70 000 Kč

U *neprofilujících výdajů* byly v průběhu roku 2025 čerpány nároky v celkové výši 2 156 142,07 Kč.

Nároky z nespotřebovaných výdajů byly čerpány v souladu s rozpočtovými pravidly, kdy jimi byly hrazeny provozní potřeby rozpočtem nezajištěné. Celkem byly čerpány nároky v souhrnné výši 2 773 642,07 Kč.

Nároky z nespotřebovaných výdajů	Neprofilující nároky	Profilující nároky	Celkem
stav k 1. 1. 2025	2 964 443,47	1 567 874,07	4 532 317,54
Čerpání	2 156 142,07	617 500,00	2 773 642,07
stav k 31. 12. 2025	808 301,40	950 374,07	1 758 675,47
stav k 1. 1. 2026	3 278 185,28	4 806 378,81	8 084 564,09

Tabulka 1: Nároky z nespotřebovaných výdajů kapitoly 372 – RRTV (v Kč).

K 1.1.2026 došlo oproti předchozímu roku k výraznému zvýšení profilujících nároků z nespotřebovaných výdajů, a to ze dvou důvodů. Prvním je, že z důvodu neexistence platové základny ze začátku roku byl rozpočet prostředků na platy členů Rady ze strany Ministerstva financí o více než milion korun předimenzován. Ve druhém případě se jednalo o veřejnou zakázku na elektronický systém spisové služby, jejíž realizace bude dokončena v roce 2026 a úhrada proběhne prostřednictvím nároků z nespotřebovaných výdajů.

Vázání prostředků státního rozpočtu v rámci rozpočtu, kterým nedochází ke změně závazného ukazatele

V průběhu roku 2025 došlo, v souladu s § 25a zákona č. 218/2000 Sb., rozpočtová pravidla, k vázání prostředků na platy včetně pojistného na sociální zabezpečení, pojistného na veřejné zdravotní pojištění a přidělu do fondu kulturních a sociálních potřeb za volná místa. Jednalo se o služební místa státních zaměstnanců, která jsou dočasně neobsazená z důvodu rodičovských dovolených. Některé pracovní pozice se pak nedaří dlouhodobě obsadit kvůli aktuální situaci na trhu práce. Na základě tohoto paragrafu byly zavázány následující prostředky:

Položka	Částka
5013 – Platy zaměstnanců na služebních místech podle zákona o státní službě	1 306 190
5031 – Povinné pojistné na sociální zabezpečení a příspěvek na stát. pol. zaměstnanosti	323 935
5032 – Povinné pojistné na veřejné zdravotní pojištění	117 558
5342 – Základní příděl fondu kulturních a sociálních potřeb	13 062
Celkové vázání	1 760 745

Tabulka 2: Vázání kapitoly (Kč).

4. Výsledky hospodaření Rady v roce 2025

4.1 Přehled plnění závazných ukazatelů

Specifické ukazatele – Příjmy

Tento specifický ukazatel je tvořen daňovými a nedaňovými příjmy Rady. V roce 2025 měla Rada rozpočtované příjmy ve výši 3 300 000 Kč, přičemž se jí podařilo na svých příjmových účtech shromáždit prostředky ve výši 5 431 530,23 Kč. V příjmové oblasti byl tak rozpočet Rady naplněn na 164,59 %. To bylo způsobeno především vyšším počtem žádostí o udělení nových či změnu stávajících licencí.

Specifické ukazatele – Výdaje

V roce 2025 dodržela Rada všechny své závazné ukazatele. Souhrnný ukazatel Výdaje na zabezpečení plnění úkolů RRTV celkem byl čerpán na 93,50 % rozpočtu po změnách a na 92,36 % konečného rozpočtu. V průběhu roku 2025 byly do čerpání zapojeny nároky z nespotřebovaných výdajů v celkové výši 2 773 642,07 Kč.

Průřezové ukazatele

Průřezovými ukazateli byly pro rok 2025:

- Platy zaměstnanců a ostatní platby za provedenou práci
- Povinné pojistné placené zaměstnavatelem
- Základní příděl fondu kulturních a sociálních potřeb
- Platy zaměstnanců v pracovním poměru vyjma zaměstnanců na služebních místech
- Platy zaměstnanců na služebních místech dle zákona o státní službě
- Zajištění přípravy na krizové situace podle zákona č. 240/2000 Sb.
- Výdaje vedené v informačním systému programového financování EDS/SMVS celkem

Plnění závazných ukazatelů je shrnuto v následující tabulce a je i součástí tabulkové přílohy této zprávy:

Ukazatele	Schválený rozpočet	Rozpočet po změnách	Konečný rozpočet	Čerpání nároků	Skutečnost k 31. 12.		% plnění rozpočtu po změnách
					2025	2024	
Souhrnné ukazatele							
Příjmy celkem	3 300 000,00	3 300 000,00	-	-	5 431 530,23	6 402 092,95	164,59
Výdaje celkem	81 771 808,00	81 771 808,00	82 784 705,07	2 773 642,07	76 458 816,45	70 714 859,94	93,50
Specifické ukazatele – příjmy							
Daňové příjmy	3 000 000,00	3 000 000,00	-	-	5 232 500,00	6 170 500,00	174,42
Nedaňové příjmy, kapitálové příjmy a přijaté transfery celkem	300 000,00	300 000,00	-	-	199 030,23	231 592,95	66,34
Specifické ukazatele – výdaje							
Výdaje na zabezpečení plnění úkolů RRTV celkem	81 771 808,00	81 771 808,00	82 784 705,07	2 773 642,07	76 458 816,45	70 714 859,94	93,50
Průřezové ukazatele							
Platy zaměstnanců a ostatní platby za provedenou práci	48 661 592,00	48 661 592,00	47 972 902,00	617 500,00	46 443 629,00	41 385 445,00	95,44
Povinné pojistné placené zaměstnavatelem	16 447 618,00	16 447 618,00	16 006 125,00	215 319,01	15 330 820,00	14 298 929,44	93,21

<i>Základní příděl FKSP</i>	284 727,00	284 727,00	271 665,00	0	268 875,05	241 009,00	94,43
<i>Platy zaměstnanců v prac. poměru</i>	1 995 276,00	1 995 276,00	1 995 276,00	0	1 926 276,00	1 763 263,00	96,54
<i>Platy zaměstnanců na služebních místech</i>	26 477 420,00	26 477 420,00	25 171 230,00	0	24 961 230,00	22 349 550,00	94,27
<i>Zajištění přípravy na krizové situace podle zákona č. 240/2000 Sb.</i>	0	0	0	0	0	0	-
<i>Výdaje vedené v informačním systému programového financování EDS/SMVS celkem</i>	2 900 000,00	2 900 000,00	2 900 000,00	0	573 268,26	297 809,99	19,77

Tabulka 3: Plnění závazných ukazatelů kapitoly 372 – RRTV (v Kč)

5. Příjmy Rady v roce 2025

Rada měla v roce 2025 rozpočtované příjmy v celkové výši 3 300 000 Kč, z toho příjmy ve výši 3 000 000 Kč byly rozpočtovány jako příjmy daňové a ve výši 300 000 Kč jako příjmy nedaňové. Celkové dosažené příjmy kapitoly v roce 2025 činily 5 431 530,23 Kč. Oproti rozpočtovaným příjmům tak byly naplněny na 164,59 %. V případě příjmů je nutné zdůraznit, že dosažené příjmy Rada odvádí do státního rozpočtu a nemůže je využít k úhradě nákladů spojených s vlastní činností.

5.1 Daňové příjmy

Daňové příjmy (rozpočtová položka 1361) jsou tvořeny příjmy z nákladů řízení a správních poplatků podle položky 67 zákona č. 634/2004 Sb., o správních poplatcích, kdy jsou zpoplatněny žádosti o udělení oprávnění k provozování televizního, rozhlasového a převzatého vysílání společně se žádostmi o prodloužení doby jejich platnosti nebo žádostmi o změnu údajů s výjimkou změn, které se zapisují do obchodního rejstříku. Počet žádostí lze dopředu jen obtížně predikovat, protože jsou odvislé čistě od zájmu provozovatelů.

V roce 2025 byla Radou vedena řízení o udělení celkem 76 nových licencí k provozování rozhlasového a televizního vysílání (oproti roku předchozímu se jedná o nárůst o 6 licencí). V případě licencí k provozování televizního vysílání v kabelovém systému, prostřednictvím družice, vysílačů nebo zvláštních přenosových systémů jde o 35 nových licencí.

V roce 2025 Rada zaregistrovala jednoho nového provozovatele převzatého vysílání. U zpoplatněných změn skutečností uvedených v žádosti o televizní licenci či registraci Rada během roku 2025 přijala 52 takových žádostí, které podléhají správnímu poplatku. Pro úplnost je třeba uvést, že Rada v rámci své činnosti přijala a projednala ještě 51 žádostí, které správnímu poplatku nepodléhají.

V oblasti licencí k rozhlasovému vysílání došlo k meziročnímu nárůstu počtu nově udělených licencí o 35 (uděleno bylo celkem 41 licencí). Další dvě řízení o udělení licence k rozhlasovému vysílání nebyla ke konci roku 2025 skončena.

V průběhu roku 2023 vstoupila ve faktickou účinnost změna zákona č. 231/2001 Sb., kdy je nově umožněno transformovat všechny licence pro analogové rozhlasové vysílání, a tím jejich platnost neskončí dříve než uplynutím tří let ode dne přechodu na zemské digitální rozhlasové vysílání, a to v návaznosti na další postup vlády. Zároveň změna zákona umožnila sloučení licencí ke stejnému programu. Jak udělení transformační licence, tak sloučení licencí, není zpoplatněno.

S ohledem na tuto změnu je možné očekávat stagnaci zejména v počtu nově udělených analogových licencí (v roce 2025 byly uděleny pouze 2). V oblasti digitálních licencí byl v roce 2025 zaznamenán vysoký nárůst (celkem 39 licencí), který je však spojený se skutečností, že o digitální licence požádala většina stávajících provozovatelů rozhlasového vysílání prostřednictvím analogových vysílačů pro identické programy digitální. Vzhledem k tomu lze v dalších letech také očekávat výrazné snížení počtu nově udělených digitálních licencí. Stejně tak lze odhadovat pokles příjmů z prodloužení doby platnosti licence (za rok 2025 nebyla žádná taková žádost).

Rada také v roce 2025 rozhodla o 18 žádostech o změnu rozhlasových licencí, které podléhají správnímu poplatku, což je meziroční pokles o 8 žádostí. Vzhledem ke slučování licencí lze očekávat pokles žádostí o změnu, zde ovšem spíše v řádu jednotek.

Celkem Rada shromáždila na svém příjmovém účtu za tuto oblast příjmy v částce 5 225 000 Kč.

Do kategorie daňových příjmů spadá také úhrada nákladů řízení v souvislosti s uloženou pokutou či uloženým napomenutím v paušální výši 2 500 Kč. Celkem Rada shromáždila na svém příjmovém účtu za tuto oblast příjmy v částce 7 500 Kč.

V roce 2025 Rada shromáždila daňové příjmy celkem ve výši 5 232 500 Kč a rozpočet Rady byl tak u této položky naplněn na 174,42 %.

5.2 Nedaňové příjmy

Nedaňové příjmy v rozpočtu kapitoly tvoří příjmy z pokut a ostatní příjmy, u kterých měla Rada zákonnou povinnost shromažďovat je na svém příjmovém účtu. Pro rok 2025 byly rozpočtovány ve výši 300 000 Kč.

Pokuty (rozpočtová položka 2212)

Rada je oprávněna udělovat pokuty podle zákona č. 231/2001 Sb., o provozování rozhlasového a televizního vysílání, zákona č. 132/2010 Sb., o audiovizuálních mediálních službách na vyžádání, podle zákona č. 40/1995 Sb., o regulaci reklamy, zákona č. 242/2022 Sb., o službách platform pro sdílení videonahrávek a rovněž dle zákona č. 424/2023 Sb., o požadavcích na přístupnost některých výrobků a služeb. Dále může Rada udělit pořádkovou pokutu podle zákona č. 500/2004 Sb., správní řád.

Dne 1. července 2025 pak došlo v oblasti výběru a vymáhání pokut k zásadní legislativní změně, neboť vstoupil v účinnost zákon č. 218/2025 Sb., kterým se mění některé zákony v oblasti správy daní a působnosti Celní správy České republiky, zákon č. 16/1993 Sb., o dani silniční, ve znění pozdějších předpisů, a zákon č. 69/2010 Sb., o vlastnictví letiště Praha-Ruzyně. Zákon výrazným způsobem novelizoval daňový i správní řád v oblasti tzv. dělené správy.

Dle jmenované novely se celní úřad stal obecným správcem daně vykonávajícím správu placení peněžitých plnění (tzn. výběr i vymáhání) pro všechna rozhodnutí Rady o uložení pokuty, nákladů řízení i pořádkové pokuty. Peněžité plnění jsou od tohoto data hrazena přímo na bankovní účty místně příslušných celních úřadů, a tyto prostředky tak již nevstupují do nedaňových příjmů Rady. V roce 2025 Rada předala místě příslušnému celnímu úřadu k vymáhání celkem 2 pokuty v souhrnné výši 205 000 Kč.

V roce 2025 Rada shromáždila nedaňové příjmy v celkové výši 135 000 Kč, kdy jsou v této částce zahrnuty také úhrady pokuty uložených Radou v minulých letech, u kterých Rada své rozhodnutí úspěšně obhájila v soudním řízení.

Ostatní příjmy

Ostatní příjmy byly shromážděny ve výši 64 030,23 Kč. Jednalo se o:

- Příjmy převedené z účtu cizích prostředků v souvislosti s operacemi ke konci roku 46 115,44 Kč
- Vratku přeplatků uhrazených v předchozím roce 17 914,79 Kč

6. Výdaje Rady v roce 2025

Na rok 2025 měla Rada rozpočtované výdaje v celkové výši 81 771 808 Kč. V průběhu roku nebyl rozpočet upraven žádným rozpočtovým opatřením, které by mělo vliv na změnu jeho výše. Byly zapojeny nároky z nespotřebovaných výdajů v celkové výši 2 773 642,07 Kč. Výdaje Rady byly vzhledem k rozpočtu po změnách čerpány na 93,50 %, vzhledem ke konečnému rozpočtu na 92,36 %.

Komentáře k jednotlivým výdajovým položkám jsou uvedeny níže.

6.1 Běžné výdaje

Běžné výdaje Rady v sobě zahrnují výdaje na platy, neinvestiční nákupy, neinvestiční transfery a ostatní neinvestiční výdaje.

Platy a ostatní platby za provedenou práci

Ukazatel	Schválený rozpočet	Rozpočet po změnách	Konečný rozpočet	Skutečnost 2025	% plnění rozpočtu po změnách	Skutečnost 2024	Index 2025/2024
CELKEM	48 661 592	48 661 592	47 972 902	46 443 629	95,44	41 385 445	1,12
Platy zaměstnanců v pracovním poměru	1 995 276	1 995 276	1 995 276	1 926 276	96,54	1 763 263	1,09
Platy zaměstnanců na služebních místech podle zákona o státní službě	26 477 420	26 477 420	25 171 230	24 961 230	94,27	22 349 550	1,12
Ostatní platby za prov. práci z toho:	20 188 896	20 188 896	20 806 396	19 556 123	96,87	17 272 632	1,13
<i>Ostatní osobní výdaje</i>	<i>1 317 696</i>	<i>1 317 696</i>	<i>1 387 696</i>	<i>1 326 637</i>	<i>100,68</i>	<i>1 287 500</i>	<i>1,03</i>
<i>Platy představitelů st. moci</i>	<i>18 871 200</i>	<i>18 871 200</i>	<i>18 871 200</i>	<i>17 681 986</i>	<i>93,70</i>	<i>15 985 132</i>	<i>1,11</i>
<i>Odchodné</i>	<i>0</i>	<i>0</i>	<i>547 500</i>	<i>547 500</i>	<i>-</i>	<i>0</i>	<i>-</i>

Tabulka 4: Platy a ostatní platby za provedenou práci kapitoly 372 – RRTV (v Kč)

Výdaje na platy a ostatní platby za provedenou práci byly v roce 2025 rozpočtovány v částce 48 661 592 Kč a byly čerpány na 95,44 % rozpočtu po změnách a na 96,81 % konečného rozpočtu.

Index porovnávající rok 2025 s předchozím rokem indikuje nárůst čerpání u všech položek. Toto je v případě zaměstnanců způsobeno skutečností, že se podařilo s Ministerstvem financí vyjednat zvýšení jejich platů, jelikož ty patřily k nejnižším ve státní správě a pro Radu bylo velmi obtížně získat a dlouhodobě udržet nové zaměstnance. U členů Rady je nárůst způsoben vyšší platovou základnou oproti roku 2024 a v případě dohod jejich vyšším využíváním.

Prostředky na platy členů Rady

Výše odměn členů Rady je stanovena zákonem č. 236/1995 Sb., o platu a dalších náležitostech spojených s výkonem funkce představitelů státní moci a některých státních orgánů a soudců a poslanců Evropského parlamentu a odpovídá platové základně platné pro daný rok vynásobené příslušným platovým koeficientem. V případě předsedy Rady se jedná o koeficient 1,3, v případě místopředsedy Rady o koeficient 1,19 a v případě člena Rady o koeficient 1,08.

Odměna člena Rady v roce 2025 byla ve výši 109 500 Kč, místopředsedy 120 700 Kč a předsedy 131 800 Kč.

Prostředky na platy zaměstnanců

Úřad Rady vykonává dle § 11 vysílacího zákona úkoly spojené s odborným, organizačním a technickým zabezpečením činnosti Rady. Úřad je orgánem Rady a jeho činnost je hrazena z rozpočtu Rady.

V čele Úřadu stojí vedoucí Úřadu Rady. Úřad Rady se skládá ze tří odborů, které jsou dále členěny na pět oddělení. Organizační struktura Úřadu Rady je uvedena v příloze č. 1. Úřad Rady měl pro rok 2025 předepsaný počet 48 funkčních míst s průměrným platem 49 432 Kč. Čtyři místa jsou vedena jako místa pracovní a 44 míst je systemizováno jako místa služební. Průměrně bylo ve sledovaném období neobsazeno pět služebních míst. Ve třech případech se pak jednalo pouze o dočasnou neobsazenost z důvodu rodičovské dovolené. Dlouhodobě se Radě nedaří obsadit místa s právním zaměřením, kde nemůže konkurovat odměňování v soukromém sektoru. V souladu s §25a zákona č. 218/2000 Sb., rozpočtová pravidla byla část prostředků určených na platy zaměstnanců za tato neobsazená místa vázána, kdy celková výše zavázaných prostředků byla 1 306 190 Kč. Současně bylo vázáno i odpovídající pojistné a příděl do fondu kulturních a sociálních potřeb. V případě zaměstnanců v pracovním poměru jsou všechna místa stabilně obsazena a k vázání nedochází.

V roce 2025 byly prostředky určené na platy zaměstnanců čerpány na 94,43 % rozpočtu po změnách. Do čerpání nebyly zapojeny nároky z nespotřebovaných výdajů.

Ostatní osobní výdaje

Na ostatní osobní výdaje měla Rada ve svém rozpočtu vyčleněny prostředky ve výši 1 317 696 Kč. Z této položky byly hrazeny například činnosti, které Radě nařizuje platná legislativa, jako je pozice interního auditora, bezpečnostního ředitele a manažera kybernetické bezpečnosti.

Významnou část této položky tvoří činnosti screenerů. Jedná se o osoby se zdravotním postižením, které monitorují předvybrané úseky televizního vysílání a audiovizuálních mediálních služeb na vyžádání.

Ostatní osobní výdaje byly v roce 2025 čerpány částkou 1 326 637 Kč, tj. na 100,68 % rozpočtu po změnách.

Do čerpání byly zapojeny nároky z nespotřebovaných výdajů ve výši 70 000 Kč.

Pojistné

Prostředky na pojistné odpovídaly zákonným sazbám povinného pojistného hrazeného zaměstnavatelem. Rozpočtová položka Povinné pojistné na sociální zabezpečení byla čerpána částkou 11 248 649, tj. 93,21 % rozpočtu po změnách a rozpočtová položka Povinné pojistné na zdravotní pojištění byla čerpána částkou 4 082 171 Kč, tj. na 93,21 % rozpočtu po změnách.

Odchodné

Z této položky bylo v souladu se zákonem hrazeno odchodné člena Rady, jemuž v průběhu roku skončilo funkční období. Odchodné bylo celé hrazeno z nároků z nespotřebovaných výdajů, a to ve výši 547 500 Kč.

Neinvestiční nákupy, neinvestiční transfery a ostatní neinvestiční výdaje

Prostředky na těchto rozpočtových položkách (seskupení položek 51, 53, 55 a 59) sloužily k zabezpečení běžných provozních výdajů Rady a v případě položky 5342 k poskytování příspěvků zaměstnancům z fondu kulturních a sociálních potřeb. Jejich schválená výše 13 762 598 (vč. FKSP) nebyla v průběhu roku 2025 měněna. Skutečné čerpání položek bylo v částce 14 111 099,19 Kč. Do čerpání byly zapojeny neprofilující nároky z nespotřebovaných výdajů v celkové výši 2 156 142,07 Kč. Celkem bylo seskupení položek čerpáno na 102,53 % rozpočtu po změnách a 88,72 % konečného rozpočtu.

Ukazatel	Schválený rozpočet	Rozpočet po změnách	Konečný rozpočet	Skutečnost 2025	% plnění rozpočtu po změnách	Skutečnost 2024	Index 25/24
seskupení položek 51							
Neinvestiční nákupy a související výdaje	13 376 071,00	13 354 071,00	15 510 213,07	13 722 577,64	102,76	13 057 510,01	1,05
seskupení položek 53							
Neinvestiční transfery veřejnoprávním subjektům a mezi peněžními fondy téhož subjektu	286 527,00	287 527,00	274 465,00	271 315,05	94,36	245 309,00	1,11
seskupení položek 55							
Neinvestiční transfery a související platby do zahraničí	100 000,00	106 000,0	106 000,00	103 217,50	97,38	94 282,50	1,09
seskupení položek 59							
Ostatní neinvestiční výdaje	0	15 000,00	15 000,00	13 989,00	93,26	35 204,00	0,40
Celkem	13 762 598	13 762 598	15 905 678,07	14 111 099,19	102,53	13 432 305,51	1,05

Tabulka 5: Neinvestiční nákupy kapitoly 372 – RRTV (v Kč)

Seskupení položek 51

Souhrn těchto rozpočtových položek v sobě obsahuje výdaje spojené s externími službami, které Radě umožňují naplňovat její zákonné povinnosti. Jednalo se především o dodávky monitoringu médií, dodávky analýz mediálních obsahů a analýz vysílání reklamního času u jednotlivých provozovatelů a náklady na jejich zpracování prostřednictvím speciálních softwarů (1 024 341 Kč).

Další část nákladů je spojena s provozem a fungováním Rady, kam spadají především náklady na správu sídla Rady včetně recepční služby a služby ostrahy (1 631 568,97 Kč) a náklady na zákonné revize (87 331,20 Kč).

Dodavatelským způsobem je řešeno účetnictví Rady (420 000 Kč) i pozice pověřence pro ochranu osobních údajů (48 000 Kč).

V rámci zvyšování úrovně **mediální gramotnosti** provozuje Rada web s názvem Děti a média, který slouží jako komunikační platforma pro prezentaci a výměnu odborných názorů v oblasti médií a reklamy a zároveň si klade za cíl nabídnout pomoc a informace rodičům, kteří chtějí eliminovat rizika negativního působení médií na děti.

Další prostředky ve výši 44 465,80 Kč byly určeny k profesnímu rozvoji a vzdělávání zaměstnanců Úřadu Rady. Jednalo se o odborná školení zaměřená na oblasti dotýkající se činností Rady.

Ostatní položky provozních výdajů představovaly zejména náklady na:

- elektrickou energii, vodu, plyn, teplo a paliva (1 165 735,84 Kč)
- pořízení drobného dlouhodobého hmotného a nehmotného majetku (208 703,68 Kč)
- pořízení kancelářských potřeb a papíru, tonerů, hygienických potřeb a jiného drobného materiálu (397 030,89 Kč).

Seskupení položek 53

V rámci seskupení položek 53** byla čerpána zejména položka 5342 – Základní příděl fondu kulturních a sociálních potřeb částkou 268 875,05 Kč, tj. na 94,43 % rozpočtu po změnách. Do čerpání položky se promítlo vázání prostředků za neobsazená služební místa. Celkem bylo seskupení položek čerpáno částkou 271 315,05 Kč, tj. na 94,36 % rozpočtu po změnách.

Seskupení položek 55

Zde byla využita pouze položka 5542 – Členské příspěvky mezinárodním nevládním organizacím, kdy byl uhrazen roční členský příspěvek EPRA (Evropská platforma regulačních orgánů). Rozpočet této položky byl čerpán na 97,38 %.

Seskupení položek 59

V roce 2025 byly z položky 5909 - Ostatní neinvestiční výdaje jinde nezařazené hrazeny náklady vzniklé zaměstnancům v pracovním poměru v souvislosti s výkonem práce z jiného místa (home office) v souladu se zákonem č. 262/2006 Sb., zákoník práce.

6.2 Kapitálové výdaje

Veškeré kapitálové výdaje byly uskutečněny v souladu se schválenou programovou dokumentací a podrobněji jsou popsány v následující kapitole.

7. Výdaje vedené v informačním systému programového financování EDS/SMVS

V roce 2025 Rada spravovala jeden program vedený pod evidenčním číslem 172 030 s názvem „Rozvoj a obnova MTZ RRTV pro roky 2023 - 2027“, který byl schválen na základě dopisu Ministerstva financí č. j. MF-13312/2022/1402-3. Pro rok 2025 byla celková částka 2 900 000 Kč rozpočtována pouze na podprogram „Obnova a rozvoj ICT“.

Podprogram Obnova a provoz ICT

V rámci podprogramu Obnova a provoz ICT byl pořízen server a licence na generování PDF dokumentů.

Podprogram Pořízení majetku

Z tohoto podprogramu nebyl v roce 2025 pořízen žádný majetek.

7.1 Čerpání prostředků evidovaných v EDS/SMVS

Schválený rozpočet Rady na rok 2025 počítal s celkovými výdaji na programové financování ve výši 2 900 000 Kč. Z těchto prostředků bylo v roce 2025 čerpáno 573 268,26 Kč. Investiční výdaje dosáhly 19,76 % rozpočtu po změnách. Zbylé prostředky Rada využije formou nároků z nespotřebovaných výdajů v roce 2026 na systém elektronické spisové služby, který byl vysoutěžen v roce 2025, ale jeho implementace bude dokončena v průběhu roku 2026, kdy bude také uhrazen.

8. Mezinárodní aktivity Rady

Členové Rady pro rozhlasové a televizní vysílání se účastnili několika zásadních jednání v rámci zahraničních služebních cest. Celkové výdaje na zahraniční služební cesty v roce 2025 byly ve výši 278 749,65 Kč. Pozitivně je možné hodnotit průběh všech naplánovaných osobních jednání a setkání zástupců Evropského sboru pro mediální služby (EBMS) a Evropské platformy regulačních orgánů (EPRA), jakož i setkání v rámci nejrůznějších workshopů, seminářů či konferencí, které se konají v hybridním formátu a umožňují účast rovněž distanční formou. Zástupci Rady se účastnili velké části pořádaných setkání, v jejichž rámci aktivně přispívali k odborné a konstruktivní diskusi.

Zásadními tématy roku 2025 byl Evropský akt o svobodě médií (European Media Freedom Act – EMFA), nařízení Evropského parlamentu a Rady (EU) 2022/2065 o jednotném trhu digitálních služeb a o změně směrnice 2000/31/ES (nařízení o digitálních službách), jakož i pokračující monitoring transpozice směrnice Evropského parlamentu a Rady 2010 nové nařízení 2022/2065 o jednotném trhu digitálních služeb a o změně směrnice 2000/31/ES (nařízení o digitálních službách), stejně jako pokračující monitoring transpozice Směrnice o audiovizuálních mediálních službách. Rada situaci monitoruje z pozice člena High Level Group při Evropské komisi (ERGA), což je poradní orgán Evropské komise pro oblast audiovize.

Rada spolupracuje s Ministerstvem kultury nejen v rámci Kontaktního výboru Směrnice AVMS, ale i v dalších tématech audiovize.

9. Přehled zálohových plateb

Na účtu 314 byly k 31. 12. 2025 evidovány krátkodobé poskytnuté zálohy v celkové výši 446 429,91 Kč. Ve všech případech se jednalo o zálohy poskytnuté v souladu s § 49 odst. 2 zákona č. 218/2000 Sb., o rozpočtových pravidlech a změně některých souvisejících zákonů.

Druh zálohy	Částka
Plyn	389 507,91
Vodné a stočné	50 910,00
Elektrická energie	6 012,00
Celkem	446 429,91

Tabulka 6: Přehled zálohových plateb kapitoly 372 – RRTV (v Kč)

10. Přehled provedených kontrol v roce 2025

V roce 2025 proběhla v Radě kontrola ze strany Finančního úřadu pro Hlavní město Prahu zaměřená na výkon správy správních poplatků v letech 2022, 2023 a 2024, a to konkrétně na jejich vyměření dle položek Sazebníku zákona č. 634/2004 Sb., o správních poplatcích, na jejich výběr, placení a případné vracení.

Kontrola konstatovala, že Rada vykonává správu v oblasti správních poplatků v souladu s příslušnými právními předpisy a žádné nedostatky nebyly zjištěny.

V Radě je také realizována kontrolní činnost prostřednictvím interního auditora. Toho Rada zaměstnává na základě dohody o provedení práce a jeho jmenování bylo v souladu s ustanovením § 29 odst. 2 písm. b) zákona č. 320/2001 Sb., o finanční kontrole, projednáno s ministrem financí. Interní auditor je podřízen předsedovi Rady, kterému také předává jednotlivé auditní zprávy.

Roční plán interních auditů vychází z analýzy rizik. Interní auditor průběžně v rámci vykonávaných zakázek identifikuje a hodnotí rizika za účelem zlepšování účinnosti řízení rizik. Interní audit probíhá v souladu s platnou legislativou a vnitřními předpisy.

V roce 2025 byl v rámci vnitřního kontrolního systému proveden jeden interní audit, a to audit shody dle § 28 odst. 4 zákona č. 320/2001 Sb., o finanční kontrole ve veřejné správě a o změně některých zákonů, který prověřil oblast řízení rizik. Audit se zaměřil na zhodnocení naplnění cílů řízení rizik, tedy zda jsou identifikovány hrozby a slabá místa, zda dochází k minimalizaci dopadů hrozeb, zajištění připravenosti a schopnosti na rizika reagovat, zvýšení odolnosti a podpora strategického plánování a rozhodování. Interním auditem byly zjištěny drobné nedostatky v oblasti stanovení vlastníkům rizika, které si vyžádaly úpravu příslušného interního služebního předpisu. Ta byla do konce roku 2025 provedena.

Zároveň byla ze strany interního auditora realizována následná kontrola nápravných opatření vzešlých z interních auditů přechozích let, kde nebyl zjištěn žádný nesoulad.

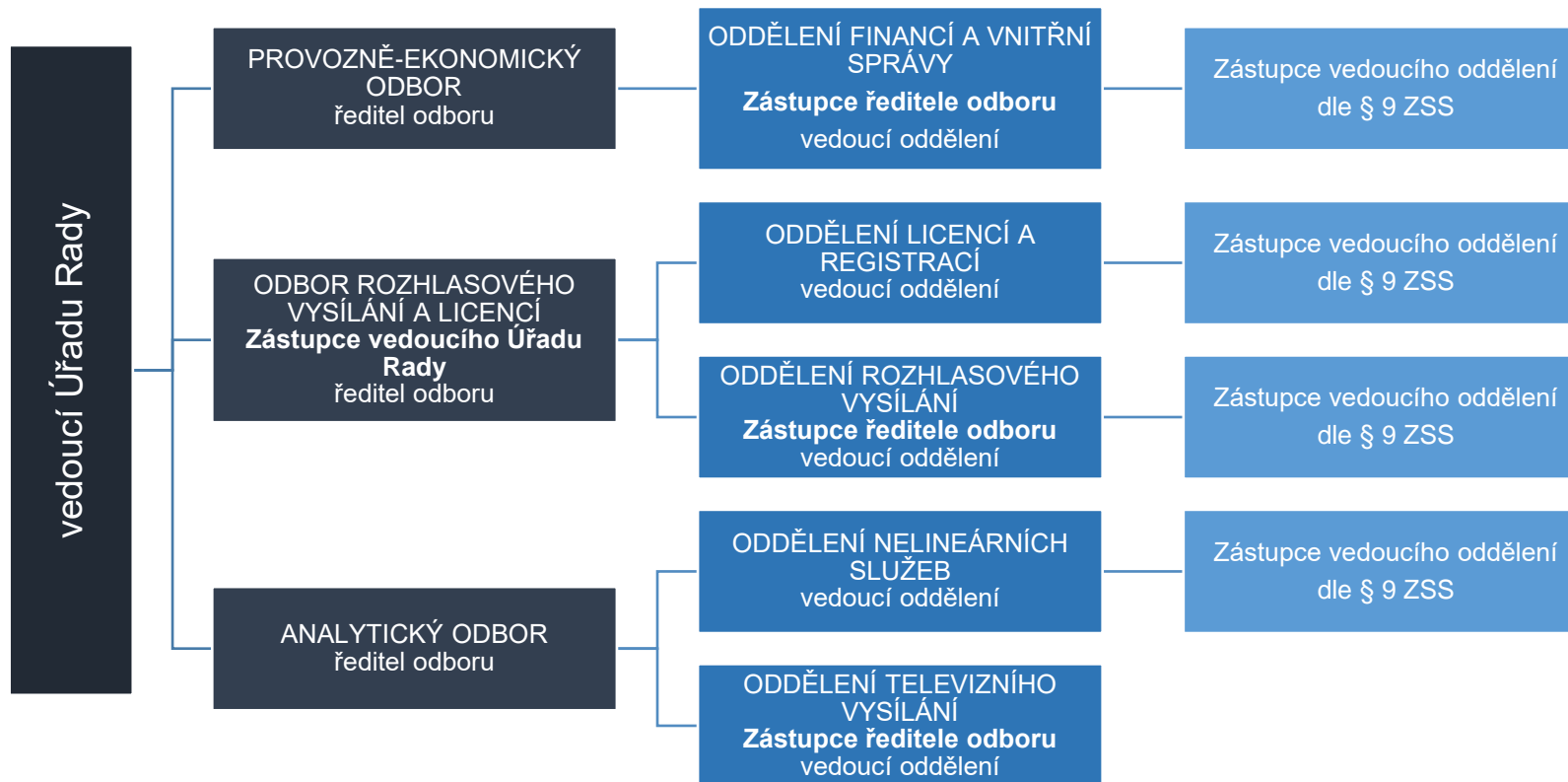
Rada každoročně také zajišťuje provedení auditu své účetní závěrky před jejím schválením.

11. Závěr

V roce 2025 Rada hospodařila s rozpočtovými prostředky v souladu se zákonem č. 218/2000 Sb., rozpočtová pravidla.

Přidělené rozpočtové prostředky Rada využila na zajišťování úkolů vyplývajících pro ni z platné legislativy, zejména z ustanovení vysílacího zákona, zákona o AVMSnV a zákona o službách platforem pro sdílení videonahrávek s důrazem na efektivnost, hospodárnost a účelnost.

Příloha č. 1 – Organizační struktura Úřadu Rady



B TABULKOVÁ ČÁST

- Tabulka č. 1a Plnění závazných ukazatelů
- Tabulka č. 1b Plnění závazných ukazatelů v uplynulých 5 letech
- Tabulka č. 2a Příjmy v druhovém třídění
- Tabulka č. 2b Příjmy v druhovém třídění v uplynulých 5 letech
- Tabulka č. 3a Výdaje v druhovém třídění
- Tabulka č. 3b Výdaje v druhovém třídění v uplynulých 5 letech
- Tabulka č. 3c Výdaje v odvětvovém třídění
- Tabulka č. 3d Výdaje v odvětvovém třídění v uplynulých 5 letech
- Tabulka č. 5 Výdaje v programovém třídění rozpočtové skladby
- Tabulka č. 8 Rozbor zaměstnanosti a čerpání prostředků na platy a ostatní platby za provedenou práci/ostatní osobní náklady
- Tabulka č. 10 Užší běžné výdaje v uplynulých 5 letech
- Tabulka č. 11a Nároky z nespotřebovaných výdajů
- Tabulka č. 11b Nároky z nespotřebovaných výdajů v uplynulých 5 letech

Plnění závazných ukazatelů (tis. Kč)

kapitola: 372 Rada pro rozhlasové a televizní vysílání

období: 12.2025

Tabulka č. 1a

vygenerováno: 03.02.2026

Ukazatel	2024	2025				Plnění (%)		
	Skutečnost	Schválený rozpočet	Rozpočet po změnách	Konečný rozpočet	Skutečnost	z toho mimorozpočtové zdroje	k rozpočtu po změnách	ke konečnému rozpočtu
Souhrnné ukazatele								
Příjmy celkem	6 402,09	3 300,00	3 300,00		5 431,53		164,6	
Výdaje celkem	70 714,86	81 771,81	81 771,81	82 784,71	76 458,82	2 773,64	93,5	92,4
Specifické ukazatele - příjmy								
Daňové příjmy	6 170,50	3 000,00	3 000,00		5 232,50		174,4	
Nedaňové příjmy, kapitálové příjmy a přijaté transfery celkem	231,59	300,00	300,00		199,03		66,3	
v tom: ostatní nedaňové příjmy, kapitálové příjmy a přijaté transfery celkem	231,59	300,00	300,00		199,03		66,3	
Specifické ukazatele - výdaje								
Výdaje na zabezpečení plnění úkolů Rady pro rozhlasové a televizní vysílání celkem	70 714,86	81 771,81	81 771,81	82 784,71	76 458,82	2 773,64	93,5	92,4
Průřezové ukazatele								
Platy zaměstnanců a ostatní platby za provedenou práci	41 385,45	48 661,59	48 661,59	47 972,90	46 443,63	617,50	95,4	96,8
Povinné pojistné placené zaměstnavatelem	14 298,93	16 447,62	16 447,62	16 006,13	15 330,82		93,2	95,8
Základní příděl fondu kulturních a sociálních potřeb	241,01	284,73	284,73	271,67	268,88		94,4	99,0
Platy zaměstnanců v pracovním poměru vyjma zaměstnanců na služebních místech	1 763,26	1 995,28	1 995,28	1 995,28	1 926,28		96,5	96,5
Platy zaměstnanců na služebních místech dle zákona o státní službě	22 349,55	26 477,42	26 477,42	25 171,23	24 961,23		94,3	99,2
Zajištění přípravy na krizové situace podle krizového zákona								
Výdaje vedené v informačním systému programového financování EDS/SMVS celkem	297,81	2 900,00	2 900,00	2 900,00	573,27		19,8	19,8

Zdroj: IISSP

Plnění závazných ukazatelů v uplynulých 5 letech (tis. Kč)

kapitola: 372 Rada pro rozhlasové a televizní vysílání

období: 12.2021 - 12.2025

Tabulka č. 1b

vygenerováno: 03.02.2026

Ukazatel	Skutečnost					Meziroční index			
	2021	2022	2023	2024	2025	2022/2021	2023/2022	2024/2023	2025/2024
Souhrnné ukazatele									
Příjmy celkem	6 781,54	4 086,53	5 110,32	6 402,09	5 431,53	60,3	125,1	125,3	84,8
Výdaje celkem	108 304,23	67 743,98	73 156,74	70 714,86	76 458,82	62,5	108,0	96,7	108,1
Specifické ukazatele - příjmy									
Daňové příjmy	5 095,00	3 364,00	5 057,00	6 170,50	5 232,50	66,0	150,3	122,0	84,8
Nedaňové příjmy, kapitálové příjmy a přijaté transfery celkem	1 686,54	722,53	53,32	231,59	199,03	42,8	7,4	434,3	85,9
v tom: ostatní nedaňové příjmy, kapitálové příjmy a přijaté transfery celkem	1 686,54	722,53	53,32	231,59	199,03	42,8	7,4	434,3	85,9
Specifické ukazatele - výdaje									
Výdaje na zabezpečení plnění úkolů Rady pro rozhlasové a televizní vysílání celkem	108 304,23	67 743,98	73 156,74	70 714,86	76 458,82	62,5	108,0	96,7	108,1
Průřezové ukazatele									
Platy zaměstnanců a ostatní platby za provedenou práci	40 592,18	38 330,67	43 392,71	41 385,45	46 443,63	94,4	113,2	95,4	112,2
Povinné pojistné placené zaměstnavatelem	17 468,34	12 841,31	14 088,40	14 298,93	15 330,82	73,5	109,7	101,5	107,2
Základní příděl fondu kulturních a sociálních potřeb	432,88	445,32	499,66	241,01	268,88	102,9	112,2	48,2	111,6
Platy zaměstnanců v pracovním poměru vyjma zaměstnanců na služebních místech	1 632,91	1 657,91	1 776,88	1 763,26	1 926,28	101,5	107,2	99,2	109,2
Platy zaměstnanců na služebních místech dle zákona o státní službě	20 011,14	20 607,92	23 251,96	22 349,55	24 961,23	103,0	112,8	96,1	111,7
Zajištění přípravy na krizové situace podle krizového zákona									
Výdaje vedené v informačním systému programového financování EDS/SMVS celkem	1 016,49	1 304,09	870,33	297,81	573,27	128,3	66,7	34,2	192,5

Zdroj: IISSP

Příjmy v druhovém třídění (tis. Kč)

kapitola: 372 Rada pro rozhlasové a televizní vysílání

období: 12.2025

Tabulka č. 2a

vygenerováno: 03.02.2026

	2024	2025		Plnění k rozpočtu po změnách (%)	Rozdíl skutečností		
		Skutečnost	Schválený rozpočet			Rozpočet po změnách	Skutečnost
Třída							
1	Daňové příjmy	6 170,50	3 000,00	3 000,00	5 232,50	174,4	-938,00
2	Nedaňové příjmy	197,92	300,00	300,00	152,91	51,0	-45,01
4	Přijaté transfery	33,67			46,12		12,44
Seskupení							
13	Daně a poplatky z vybraných činností a služeb	6 170,50	3 000,00	3 000,00	5 232,50	174,4	-938,00
22	Přijaté sankční platby a vratky transferů	5,00	300,00	300,00	135,00	45,0	130,00
23	Příjem z prodeje neinvestičního majetku a ostatní nedaňové příjmy	192,92			17,91		-175,01
41	Neinvestiční přijaté transfery	33,67			46,12		12,44
Podseskupení							
136	Příjem ze správních a soudních poplatků	6 170,50	3 000,00	3 000,00	5 232,50	174,4	-938,00
221	Přijaté sankční platby	5,00	300,00	300,00	135,00	45,0	130,00
232	Ostatní nedaňové příjmy	192,92			17,91		-175,01
413	Neinvestiční převody z vlastních fondů a ve vztahu k útvarům bez právní osobnosti	33,67			46,12		12,44
Položka							
1361	Příjem ze správních poplatků	6 170,50	3 000,00	3 000,00	5 232,50	174,4	-938,00
2212	Příjem sankčních plateb přijatých od jiných osob	5,00	300,00	300,00	135,00	45,0	130,00
2324	Přijaté neinvestiční příspěvky a náhrady	12,29			17,91		5,63
2329	Ostatní nedaňové příjmy jinde nezařazené	180,64					-180,64
4132	Převody z ostatních vlastních fondů	33,67			46,12		12,44

Zdroj: IISSP

Příjmy v druhovém třídění v uplynulých 5 letech (tis. Kč)

kapitola: 372 Rada pro rozhlasové a televizní vysílání

období: 12.2021 - 12.2025

Tabulka č. 2b

vygenerováno: 03.02.2026

		Skutečnost					Meziroční index			
		2021	2022	2023	2024	2025	2022/2021	2023/2022	2024/2023	2025/2024
Třída										
1	Daňové příjmy	5 095,00	3 364,00	5 057,00	6 170,50	5 232,50	66,0	150,3	122,0	84,8
2	Nedaňové příjmy	1 686,54	665,46	19,54	197,92	152,91	39,5	2,9	1 012,9	77,3
4	Přijaté transfery		57,06	33,78	33,67	46,12		59,2	99,7	137,0
Seskupení										
13	Daně a poplatky z vybraných činností a služeb	5 095,00	3 364,00	5 057,00	6 170,50	5 232,50	66,0	150,3	122,0	84,8
22	Přijaté sankční platby a vratky transferů	1 575,00	660,00	13,00	5,00	135,00	41,9	2,0	38,5	2 700,0
23	Příjem z prodeje neinvestičního majetku a ostatní nedaňové příjmy	111,54	5,46	6,54	192,92	17,91	4,9	119,7	2 949,6	9,3
41	Neinvestiční přijaté transfery		57,06	33,78	33,67	46,12		59,2	99,7	137,0
Podseskupení										
136	Příjem ze správních a soudních poplatků	5 095,00	3 364,00	5 057,00	6 170,50	5 232,50	66,0	150,3	122,0	84,8
221	Přijaté sankční platby	1 575,00	660,00	13,00	5,00	135,00	41,9	2,0	38,5	2 700,0
232	Ostatní nedaňové příjmy	111,54	5,46	6,54	192,92	17,91	4,9	119,7	2 949,6	9,3
413	Neinvestiční převody z vlastních fondů a ve vztahu k útvarům bez právní osobnosti		57,06	33,78	33,67	46,12		59,2	99,7	137,0
Položka										
1361	Příjem ze správních poplatků	5 095,00	3 364,00	5 057,00	6 170,50	5 232,50	66,0	150,3	122,0	84,8
2212	Příjem sankčních plateb přijatých od jiných osob	1 575,00	660,00	13,00	5,00	135,00	41,9	2,0	38,5	2 700,0
2324	Přijaté neinvestiční příspěvky a náhrady				12,29	17,91				145,8
2329	Ostatní nedaňové příjmy jinde nezařazené	111,54	5,46	6,54	180,64		4,9	119,7	2 761,8	
4132	Převody z ostatních vlastních fondů		57,06	33,78	33,67	46,12		59,2	99,7	137,0

Zdroj: IISSP

Výdaje v druhovém třídění (tis. Kč)

 kapitola: 372 Rada pro rozhlasové a televizní vysílání
 období: 12.2025

 Tabulka č. 3a
 vygenerována: 03.02.2026

		2024	2025			Plnění k rozpočtu po změnách (%)	Plnění ke konečnému rozpočtu (%)	Rozdíl skutečností	
		Skutečnost	Schválený rozpočet	Rozpočet po změnách	Konečný rozpočet				Skutečnost
Třída									
5	Běžné výdaje	70 417,05	78 871,81	78 871,81	79 884,71	75 885,55	96,2	95,0	5 468,50
6	Kapitálové výdaje	297,81	2 900,00	2 900,00	2 900,00	573,27	19,8	19,8	275,46
Seskupení									
50	Výdaje na platy a obdobné a související výdaje	56 984,74	65 109,21	65 109,21	63 979,03	61 774,45	94,9	96,6	4 789,70
51	Výdaje na neinvestiční nákupy a související výdaje	13 057,51	13 376,07	13 354,07	15 510,21	13 722,58	102,8	88,5	665,07
53	Neinvestiční transfery veřejnoprávními osobám a mezi peněžními fondy téže osoby a platby daní	245,31	286,53	287,53	274,47	271,32	94,4	98,9	26,01
55	Neinvestiční transfery a související platby do zahraničí	94,28	100,00	106,00	106,00	103,22	97,4	97,4	8,94
59	Ostatní neinvestiční výdaje	35,20		15,00	15,00	13,99	93,3	93,3	-21,22
61	Investiční nákupy a související výdaje	297,81	2 900,00	2 900,00	2 900,00	573,27	19,8	19,8	275,46
Podskupení									
501	Platy	24 112,81	28 472,70	28 472,70	27 166,51	26 887,51	94,4	99,0	2 774,69
502	Výdaje na ostatní platby za provedenou práci	17 272,63	20 188,90	20 188,90	20 806,40	19 556,12	96,9	94,0	2 283,49
503	Povinné a zákonné pojistné placené zaměstnavatelem	14 298,93	16 447,62	16 447,62	16 006,13	15 330,82	93,2	95,8	1 031,89
505	Výdaje na platové a mzdové náhrady	1 300,37							-1 300,37
513	Výdaje na nákup materiálu	396,99	1 040,00	1 040,00	1 040,23	645,96	62,1	62,1	248,97
514	Úroky a ostatní finanční výdaje	14,92	4,00	9,00	9,00	5,64	62,6	62,6	-9,29
515	Výdaje na nákup vody, paliv a energie	1 092,54	1 336,00	1 328,00	1 368,19	1 165,74	87,8	85,2	73,19
516	Výdaje na nákup služeb	9 335,49	9 535,07	9 509,07	10 830,58	9 906,05	104,2	91,5	570,56
517	Výdaje na ostatní nákupy	2 143,42	1 458,00	1 465,00	2 244,96	1 984,94	135,5	88,4	-158,48
519	Výdaje související s neinvestičními nákupy, příspěvky, náhrady a výdaje na věcné dary	74,14	3,00	3,00	17,25	14,25	475,1	82,6	-59,88
534	Neinvestiční převody vlastním fondům a ve vztahu k útvarům bez právní osobnosti	241,01	284,73	284,73	271,67	268,88	94,4	99,0	27,87
536	Ostatní neinvestiční transfery jiným rozpočtům a platby daní	4,30	1,80	2,80	2,80	2,44	87,1	87,1	-1,86
554	Členské příspěvky mezinárodním organizacím	94,28	100,00	106,00	106,00	103,22	97,4	97,4	8,94
590	Ostatní neinvestiční výdaje	35,20		15,00	15,00	13,99	93,3	93,3	-21,22
611	Pořízení dlouhodobého nehmotného majetku	297,81	2 900,00	2 418,11	2 418,11	91,37	3,8	3,8	-206,44
612	Pořízení dlouhodobého hmotného majetku			481,89	481,89	481,89	100,0	100,0	481,89
Položka									
5011	Platy zaměstnanců v pracovním poměru vyjma zaměstnanců na služebních místech	1 763,26	1 995,28	1 995,28	1 995,28	1 926,28	96,5	96,5	163,01
5013	Platy zaměstnanců na služebních místech podle zákona o státní službě	22 349,55	26 477,42	26 477,42	25 171,23	24 961,23	94,3	99,2	2 611,68
5021	Ostatní osobní výdaje	1 287,50	1 317,70	1 317,70	1 387,70	1 326,64	100,7	95,6	39,14
5022	Platy představitelů státní moci a některých orgánů	15 985,13	18 871,20	18 871,20	18 871,20	17 681,99	93,7	93,7	1 696,85
5026	Odchodné				547,50	547,50		100,0	547,50
5031	Povinné pojistné na sociální zabezpečení a příspěvek na státní politiku zaměstnanosti	10 489,51	12 068,08	12 068,08	11 744,14	11 248,65	93,2	95,8	759,14
5032	Povinné pojistné na veřejné zdravotní pojištění	3 809,42	4 379,54	4 379,54	4 261,99	4 082,17	93,2	95,8	272,75
5051	Platové a mzdové náhrady	1 300,37							-1 300,37
5136	Knihy a obdobné listinné informační prostředky	35,41	40,00	40,00	40,23	40,23	100,6	100,0	4,81

	2024	2025				Plnění k rozpočtu po změnách (%)	Plnění ke konečnému rozpočtu (%)	Rozdíl skutečností	
		Skutečnost	Schválený rozpočet	Rozpočet po změnách	Konečný rozpočet				Skutečnost
5137	Drobný dlouhodobý hmotný majetek	100,77	550,00	550,00	550,00	208,70	37,9	37,9	107,93
5139	Nákup materiálu jinde nezařazený	260,81	450,00	450,00	450,00	397,03	88,2	88,2	136,22
5142	Kurové rozdíly ve výdajích	14,92	4,00	9,00	9,00	5,64	62,6	62,6	-9,29
5151	Studená voda včetně stočného a úplaty za odvod dešťových vod	65,07	45,00	45,00	72,06	70,76	157,3	98,2	5,70
5152	Teplo	18,79	15,00	15,00	15,49	15,49	103,3	100,0	-3,30
5153	Plyn	380,00	700,00	692,00	692,00	500,33	72,3	72,3	120,34
5154	Elektrická energie	609,78	560,00	560,00	572,64	572,64	102,3	100,0	-37,13
5156	Pohonné hmoty a maziva	18,92	16,00	16,00	16,00	6,51	40,7	40,7	-12,41
5161	Poštovní služby	7,11	25,00	25,00	25,00	5,81	23,2	23,2	-1,30
5162	Služby elektronických komunikací	836,23	790,00	840,00	840,00	809,77	96,4	96,4	-26,46
5163	Služby peněžních ústavů	74,55	69,00	70,00	74,21	73,24	104,6	98,7	-1,31
5164	Nájemné	649,34	630,00	630,00	728,06	725,05	115,1	99,6	75,71
5166	Konzultační, poradenské a právní služby	1 477,63	1 500,00	1 500,00	2 049,46	2 039,44	136,0	99,5	561,80
5167	Služby školení a vzdělávání	88,28	170,00	170,00	170,00	44,47	26,2	26,2	-43,81
5168	Zpracování dat a služby související s informačními a komunikačními technologiemi	1 499,79	1 700,00	1 648,00	1 648,00	1 297,29	78,7	78,7	-202,50
5169	Nákup ostatních služeb	4 702,56	4 651,07	4 626,07	5 295,86	4 911,00	106,2	92,7	208,44
5171	Opravy a udržování	594,67	97,00	98,00	835,05	834,55	851,6	99,9	239,88
5172	Podlimitní programové vybavení		10,00	10,00	10,00				
5173	Cestovné	1 338,38	1 200,00	1 200,00	1 200,00	953,88	79,5	79,5	-384,50
5175	Pohoštění	188,61	142,00	148,00	183,51	180,11	121,7	98,1	-8,50
5176	Účastnické úplaty na konference	21,76	9,00	9,00	16,40	16,40	182,2	100,0	-5,36
5192	Poskytnuté náhrady	72,14			14,25	14,25		100,0	-57,88
5194	Výdaje na věcné dary	2,00	3,00	3,00	3,00				-2,00
5342	Základní příděl fondu kulturních a sociálních potřeb a sociálnímu fondu obcí a krajů	241,01	284,73	284,73	271,67	268,88	94,4	99,0	27,87
5362	Platby daní státnímu rozpočtu	2,30	1,80	2,80	2,80	2,44	87,1	87,1	0,14
5363	Úhrady sankcí jiným rozpočtům	2,00							-2,00
5542	Členské příspěvky mezinárodním nevládním organizacím	94,28	100,00	106,00	106,00	103,22	97,4	97,4	8,94
5909	Ostatní neinvestiční výdaje jinde nezařazené	35,20		15,00	15,00	13,99	93,3	93,3	-21,22
6111	Programové vybavení	297,81	2 900,00	2 418,11	2 418,11	91,37	3,8	3,8	-206,44
6125	Informační a komunikační technologie			481,89	481,89	481,89	100,0	100,0	481,89

Výdaje v druhovém třídění v uplynulých 5 letech (tis. Kč)

kapitola: 372 Rada pro rozhlasové a televizní vysílání

období: 12.2021 - 12.2025

Tabulka č. 3b

vygenerováno: 03.02.2026

	Skutečnost					Meziroční index			
	2021	2022	2023	2024	2025	2022/2021	2023/2022	2024/2023	2025/2024
Třída									
5 Běžné výdaje	107 287,74	66 439,89	72 286,41	70 417,05	75 885,55	61,9	108,8	97,4	107,8
6 Kapitálové výdaje	1 016,49	1 304,09	870,33	297,81	573,27	128,3	66,7	34,2	192,5
Seskupení									
50 Výdaje na platy a obdobné a související výdaje	72 409,17	51 171,99	57 481,12	56 984,74	61 774,45	70,7	112,3	99,1	108,4
51 Výdaje na neinvestiční nákupy a související výdaje	34 308,21	14 682,67	14 013,74	13 057,51	13 722,58	42,8	95,4	93,2	105,1
53 Neinvestiční transfery veřejnoprávními osobám a mezi peněžními fondy téže osoby a platby daní	432,88	448,32	501,16	245,31	271,32	103,6	111,8	48,9	110,6
54 Neinvestiční transfery a některé náhrady fyzickým osobám	24,58	44,59	61,64			181,4	138,2		
55 Neinvestiční transfery a související platby do zahraničí	93,96	89,35	87,03	94,28	103,22	95,1	97,4	108,3	109,5
59 Ostatní neinvestiční výdaje	18,94	2,98	141,73	35,20	13,99	15,7	4 754,5	24,8	39,7
61 Investiční nákupy a související výdaje	1 016,49	1 304,09	870,33	297,81	573,27	128,3	66,7	34,2	192,5
Podseskupení									
501 Platy	21 644,05	22 265,82	25 028,84	24 112,81	26 887,51	102,9	112,4	96,3	111,5
502 Výdaje na ostatní platby za provedenou práci	18 948,13	16 064,85	18 363,87	17 272,63	19 556,12	84,8	114,3	94,1	113,2
503 Povinné a zákonné pojistné placené zaměstnavatelem	17 468,34	12 841,31	14 088,40	14 298,93	15 330,82	73,5	109,7	101,5	107,2
505 Výdaje na platové a mzdové náhrady	14 348,65			1 300,37					
512 Výdaje na některé úpravy hmotných věcí a pořízení některých práv k hmotným věcem		21,66							
513 Výdaje na nákup materiálu	1 330,60	1 767,52	913,41	396,99	645,96	132,8	51,7	43,5	162,7
514 Úroky a ostatní finanční výdaje	-0,12	3,56	4,77	14,92	5,64	-2 971,1	133,9	312,8	37,8
515 Výdaje na nákup vody, paliv a energie	824,42	1 283,35	1 313,75	1 092,54	1 165,74	155,7	102,4	83,2	106,7
516 Výdaje na nákup služeb	10 678,71	10 010,88	9 631,35	9 335,49	9 906,05	93,7	96,2	96,9	106,1
517 Výdaje na ostatní nákupy	2 887,90	1 503,57	2 046,20	2 143,42	1 984,94	52,1	136,1	104,8	92,6
519 Výdaje související s neinvestičními nákupy, příspěvky, náhrady a výdaje na věcné dary	18 586,70	92,13	104,26	74,14	14,25	0,5	113,2	71,1	19,2
534 Neinvestiční převody vlastním fondům a ve vztahu k útvarům bez právní osobnosti	432,88	445,32	499,66	241,01	268,88	102,9	112,2	48,2	111,6
536 Ostatní neinvestiční transfery jiným rozpočtům a platby daní		3,00	1,50	4,30	2,44		50,0	286,7	56,7
542 Náhrady placené fyzickým osobám	24,58	44,59	61,64			181,4	138,2		
554 Členské příspěvky mezinárodním organizacím	93,96	89,35	87,03	94,28	103,22	95,1	97,4	108,3	109,5
590 Ostatní neinvestiční výdaje	18,94	2,98	141,73	35,20	13,99	15,7	4 754,5	24,8	39,7
611 Pořízení dlouhodobého nehmotného majetku	363,00	243,93		297,81	91,37	67,2			30,7
612 Pořízení dlouhodobého hmotného majetku	653,49	1 060,16	870,33		481,89	162,2	82,1		
Položka									

		Skutečnost					Meziroční index			
		2021	2022	2023	2024	2025	2022/2021	2023/2022	2024/2023	2025/2024
5192	Poskytnuté náhrady	2 904,89	90,00	104,26	72,14	14,25	3,1	115,8	69,2	19,8
5194	Výdaje na věcné dary	2,43	2,13		2,00		87,6			
5342	Základní příděl fondu kulturních a sociálních potřeb a sociálnímu fondu obcí a krajů	432,88	445,32	499,66	241,01	268,88	102,9	112,2	48,2	111,6
5362	Platby daní státnímu rozpočtu		3,00	1,50	2,30	2,44		50,0	153,3	106,1
5363	Úhrady sankcí jiným rozpočtům				2,00					
5424	Náhrady mezd a příspěvky v době nemoci nebo karantény	24,58	44,59	61,64			181,4	138,2		
5542	Členské příspěvky mezinárodním nevládním organizacím	93,96	89,35	87,03	94,28	103,22	95,1	97,4	108,3	109,5
5909	Ostatní neinvestiční výdaje jinde nezařazené	18,94	2,98	141,73	35,20	13,99	15,7	4 754,5	24,8	39,7
6111	Programové vybavení	363,00	243,93		297,81	91,37	67,2			30,7
6122	Stroje, přístroje a zařízení	57,99								
6123	Dopravní prostředky		895,31							
6125	Informační a komunikační technologie	595,50	164,85	870,33		481,89	27,7	528,0		

Zdroj: IISSP

Výdaje v odvětvovém třídění (tis. Kč)

kapitola: 372 Rada pro rozhlasové a televizní vysílání

období: 12.2025

Tabulka č. 3c

vygenerováno: 03.02.2026

		2024	2025			Plnění k rozpočtu po změnách (%)	Plnění ke konečnému rozpočtu (%)	Rozdíl skutečností	
		Skutečnost	Schválený rozpočet	Rozpočet po změnách	Konečný rozpočet				Skutečnost
Skupina									
3	Služby pro fyzické osoby	70 714,86	81 771,81	81 771,81	82 784,71	76 458,82	93,5	92,4	5 743,96
Oddíl									
33	Kultura, církve a sdělovací prostředky	70 714,86	81 771,81	81 771,81	82 784,71	76 458,82	93,5	92,4	5 743,96
Pododdíl									
336	Správa v oblasti kultury, církví a sdělovacích prostředků	70 714,86	81 771,81	81 771,81	82 784,71	76 458,82	93,5	92,4	5 743,96
Paragraf									
3362	Činnost ústředního orgánu státní správy v oblasti sdělovacích prostředků	70 714,86	81 771,81	81 771,81	82 784,71	76 458,82	93,5	92,4	5 743,96

Zdroj: IISSP

Výdaje v odvětvovém třídění v uplynulých 5 letech (tis. Kč)

kapitola: 372 Rada pro rozhlasové a televizní vysílání

období: 12.2021 - 12.2025

Tabulka č. 3d

vygenerováno: 03.02.2026

	Skutečnost					Meziroční index			
	2021	2022	2023	2024	2025	2022/2021	2023/2022	2024/2023	2025/2024
Skupina									
3 Služby pro fyzické osoby	108 304,23	67 743,98	73 156,74	70 714,86	76 458,82	62,5	108,0	96,7	108,1
Oddíl									
33 Kultura, církev a sdělovací prostředky	108 304,23	67 743,98	73 156,74	70 714,86	76 458,82	62,5	108,0	96,7	108,1
Pododdíl									
336 Správa v oblasti kultury, církví a sdělovacích prostředků	108 304,23	67 743,98	73 156,74	70 714,86	76 458,82	62,5	108,0	96,7	108,1
Paragraf									
3362 Činnost ústředního orgánu státní správy v oblasti sdělovacích prostředků	108 304,23	67 743,98	73 156,74	70 714,86	76 458,82	62,5	108,0	96,7	108,1

Zdroj: IISSP

Výdaje v programovém třídění rozpočtové skladby (tis. Kč)

kapitola: 372 Rada pro rozhlasové a televizní vysílání

období: 12.2025

Tabulka č. 5

vygenerováno: 03.02.2026

Identifikační číslo programu	Název programu	Kapitálové výdaje programu						Běžné výdaje programu						Celkové výdaje programu					
		Rozpočet			Skutečnost	Plnění k RpZ (%)	Plnění ke KR (%)	Rozpočet			Skutečnost	Plnění k RpZ (%)	Plnění ke KR (%)	Rozpočet			Skutečnost	Plnění k RpZ (%)	Plnění ke KR (%)
		schválený	po změnách	konečný				schválený	po změnách	konečný				schválený	po změnách	konečný			
17203	Pořízení, obnova a rozvoj majetku RRTV	2 900,00	2 900,00	2 900,00	573,27	19,8	19,8												
	Celkem	2 900,00	2 900,00	2 900,00	573,27	19,8	19,8												

Zdroj: IISSP

Rozbor zaměstnanosti a čerpání prostředků na platy a ostatní platby za provedenou práci/ostatní osobní náklady

kapitola: 372 *Kada pro rychlostev a televizní vysílání*
 období: 12.2025

	Schválený rozpočet na rok 2025						Rozpočet 2025 po změnách podle § 23 odstavce 1 písm. a)						Změny rozpočtu 2025 podle § 23 odstavce 1 písm. b)		Změny rozpočtu 2025 podle § 23 odstavce 1 písm. c) a podle § 25a		Skutečnost za rok 2025						Čerpání nároku na použití úspor z minulých let podle § 47 rozpočtových pravidel			Čerpání v dalších případech překročení povoleného MF a čerpání prostředků na podporu vědy a výzkumu			Čerpání mimorozpočtových zdrojů			Čerpání prostředků vyčleněných z limitů regulace zaměstnanosti vč. souvisejícího počtu zaměstnanců			Zůstatek fondu odměn k 31.12.2025					
	Průměrný výplatek a ostatní platby za provedenou práci (množství záklád)		Ostatní platby za provedenou práci (ODN)		Průměrný plat		Ostatní platby za provedenou práci (ODN)		Průměrný plat		Průměrný plat		Ostatní platby za provedenou práci (ODN)		Průměrný plat		Průměrný plat		Ostatní platby za provedenou práci (ODN)		Průměrný plat		Průměrný plat		Ostatní platby za provedenou práci (ODN)		Průměrný plat		Průměrný plat		Ostatní platby za provedenou práci (ODN)		Průměrný plat			Průměrný plat				
	v Kč	v Kč	v Kč	v Kč	v Kč	v Kč	v Kč	v Kč	v Kč	v Kč	v Kč	v Kč	v Kč	v Kč	v Kč	v Kč	v Kč	v Kč	v Kč	v Kč	v Kč	v Kč	v Kč	v Kč	v Kč	v Kč	v Kč	v Kč	v Kč	v Kč	v Kč	v Kč	v Kč	v Kč		v Kč	v Kč	v Kč		
Organizační složky státu celkem	48 661 592	20 188 896	28 472 696	48	49 432	48 661 592	20 188 896	28 472 696	48	49 432	617 500			1 306 190	46 443 629	19 556 123	26 887 506	43	52 108	617 500																				
v tom:																																								
a) Státní správa celkem	48 661 592	20 188 896	28 472 696	48	49 432	48 661 592	20 188 896	28 472 696	48	49 432	617 500			1 306 190	46 443 629	19 556 123	26 887 506	43	52 108	617 500																				
v tom:																																								
I. Ústřední orgán státní správy	48 661 592	20 188 896	28 472 696	48	49 432	48 661 592	20 188 896	28 472 696	48	49 432	617 500			1 306 190	46 443 629	19 556 123	26 887 506	43	52 108	617 500																				
z toho: rozpočtová položka 5011			1 995 276	44	41 568			1 995 276	44	41 568							1 926 276	4	40 131																					
rozpočtová položka 5013			26 477 420	44	50 147			26 477 420	44	50 147				1 306 190			24 961 230	39	53 336																					
rozpočtová položka 5022			18 871 200					18 871 200									17 881 986																							
Organizační složky státu a příspěvkové organizace celkem	48 661 592	20 188 896	28 472 696	48	49 432	48 661 592	20 188 896	28 472 696	48	49 432	617 500			1 306 190	46 443 629	19 556 123	26 887 506	43	52 108	617 500																				

Poznámky:

U organizačních složek státu musí údaje schváleného rozpočtu, rozpočtu po změnách a skutečnosti být shodné s údaji v tabulce č. 1a - Plnění závazných ukazatelů.

Údaje o přepočtených počtech úvazků zaměstnanců, resp. o průměrném evidenčním počtu zaměstnanců v přepočtu musí odpovídat údajům výkazu o zaměstnanosti regulované vládou ZAM 1-04 U (Příloha č. 8 vyhlášky č. 5/2014 Sb., ve znění pozdějších předpisů).

Prostředky na platy a ostatní platby za provedenou práci organizačních složek státu, náklady na platy a ostatní osobní náklady příspěvkových organizací uvede správce kapitoly v Kč se zaokrouhlením na 2 desetinná místa. Úvazky zaměstnanců, přepočtené úvazky zaměstnanců a průměrný evidenční počet zaměstnanců přepočteny se uvádí v zaokrouhlení na 2 desetinná místa. Průměrný plat se uvádí po zaokrouhlení v celých číslech (bez desetinných míst).

U příspěvkových organizací se ve sloupcích prostředky na platy uvedou náklady na platy a ve sloupcích ostatní platby za provedenou práci se uvedou ostatní osobní náklady. Údaje musí v součtu odpovídat údajům z výkazu *ROZP 1-01 SPO - Část II - Doplnující údaje - hlavní činnost státních příspěvkových organizací* (Příloha č. 7 vyhlášky č. 5/2014 Sb., ve znění pozdějších předpisů).

SOBCPO je zkratka pro organizační složky státu ve složkách obrany, bezpečnosti, celní a právní ochrany.

Ve sloupcích 6 až 10 se uvedou údaje schváleného rozpočtu upravené o rozpočtová opatření provedená podle § 23 odstavce 1 písm. a) zák. č. 218/2000 Sb., rozpočtová pravidla, včetně úpravy přepočteného počtu úvazků zaměstnanců. U příspěvkových organizací jde o změny limitů regulace zaměstnanosti schválené Ministerstvem financí.

Ve sloupcích 11 až 13 organizační složky státu uvedou změny podle § 23 odstavce 1 písm. b) zákona č. 218/2000 Sb., rozpočtová pravidla a další změny nezahrnuté do rozpočtu po změnách ve sl. 6 až 10 (zejm. zapojení nároků z nepotřebovaných výdajů, mimorozpočtových a podobných prostředků, prostředků rezervního fondu, případně změn dle zvláštních zákonů, kterými současně nedochází ke změně závazného ukazatele, a to včetně případné úpravy přepočteného počtu úvazků zaměstnanců a vazbou na tyto zdroje financování). U příspěvkových organizací se ve sloupcích 11 až 13 uvedou zdroje umožňující překročení vládní stanovených limitů (zapojení prostředků z mimorozpočtových a podobných zdrojů, vlastních peněžních fondů (zejm. rezervní fond, fond odměn), prostředky Ministerstvem financí povoleného překročení limitů mzdové regulace, prostředky a kapacity vyjmuté z limitu regulace zaměstnanosti), včetně případné úpravy přepočteného počtu úvazků zaměstnanců s vazbou na tyto zdroje financování.

Ve sloupcích 14 až 15 se uvede vázání prostředků státního rozpočtu, kterým nedochází ke změně závazného ukazatele.

Ve sloupcích 16 až 20 se uvede skutečné celkové čerpání všech prostředků na platy a ostatní platby za provedenou práci/ostatní osobní náklady za provedenou práci včetně celkového průměrného evidenčního počtu zaměstnanců v přepočtu v roce 20xx, tj. včetně:

- a) použití nároků z nepotřebovaných výdajů z minulých let (které jsou dále specifikovány ve sl. 21 až 23);
- b) čerpání v případech Ministerstvem financí povoleného překročení limitů regulace zaměstnanosti a čerpání prostředků na podporu vědy a výzkumu poskytnuté poskytovatelem příjemci bez provedení rozpočtového opatření podle § 10 zákona č. 130/2002 Sb. (které jsou dále specifikovány ve sloupcích 24 až 26);
- c) čerpání mimorozpočtových a podobných zdrojů (které jsou dále specifikovány ve sloupcích 27 až 29);
- d) čerpání prostředků vyčleněných na základě rozhodnutí vlády z limitů regulace zaměstnanosti (které jsou dále specifikovány ve sloupcích 30 až 32).

Ve sloupcích 21 až 23 se uvede skutečné čerpání nároku na použití úspor z minulých let podle § 47 rozpočtových pravidel, včetně průměrného evidenčního počtu zaměstnanců v přepočtu s čistou vazbou na tyto zdroje (tj. v případě, že vládou schválený limit počtu úvazků byl krátkodobě překročen o místa financovaná čistě z těchto prostředků; Nejde o místa, kterým z těchto zdrojů byla např. uhrazena část odměn za mimořádné úkoly).

Ve sloupcích 24 až 26 se jednak uvede skutečné čerpání prostředků, kterými byly se souhlasem Ministerstva financí překročeny limity schvalované vládou a zároveň i skutečné čerpání prostředků na podporu vědy a výzkumu poskytnuté poskytovatelem příjemci bez provedení rozpočtového opatření podle § 10 zákona č. 130/2002 Sb. Rovněž se uvádí údaje o průměrném evidenčním počtu zaměstnanců v přepočtu s čistou vazbou na tyto zdroje.

Ve sloupcích 27 až 29 se uvede skutečné čerpání prostředků z mimorozpočtových zdrojů, prostředků rezervního fondu, jiných vlastních fondů organizací, včetně průměrného evidenčního počtu zaměstnanců v přepočtu s čistou vazbou na tyto zdroje.

Ve sloupcích 30 až 32 se uvede skutečné čerpání prostředků vyčleněných na základě rozhodnutí vlády z limitů regulace zaměstnanosti, včetně průměrného evidenčního počtu zaměstnanců v přepočtu s čistou vazbou na tyto zdroje.

Ve sloupci 33 se uvede zůstatek prostředků ve fondu odměn ke konci roku.

Užší běžné výdaje v uplynulých 5 letech (tis. Kč)

Tabulka č. 10

kapitola: 372 Rada pro rozhlasové a televizní vysílání

vygenerováno: 03.02.2026

období: 12.2021 - 12.2025

Druhové třídění	Podseskupení položek 513, 515, 516, 517, 590	Skutečnost					Meziroční index			
		2021	2022	2023	2024	2025	2022/2021	2023/2022	2024/2023	2025/2024
5131	Potraviny									
5132	Ochranné pomůcky									
5133	Léky a zdravotnický materiál									
5134	Prádlo, oděv a obuv s výjimkou ochranných pomůcek									
5135	Učebnice a školní potřeby									
5136	Knihy a obdobné listinné informační prostředky	87,97	51,39	53,38	35,41	40,23	58,4	103,9	66,4	113,6
5137	Drobný dlouhodobý hmotný majetek	739,53	1 102,53	530,36	100,77	208,70	149,1	48,1	19,0	207,1
5138	Nákup zboží za účelem dalšího prodeje									
5139	Nákup materiálu jinde nezařazený	503,10	613,60	329,67	260,81	397,03	122,0	53,7	79,1	152,2
513x	Nákup materiálu celkem	1 330,60	1 767,52	913,41	396,99	645,96	132,8	51,7	43,5	162,7
5151	Studená voda včetně stočného a úplaty za odvod dešťových vod	38,70	44,16	61,98	65,07	70,76	114,1	140,4	105,0	108,8
5152	Teplota	13,13	14,30	18,22	18,79	15,49	108,9	127,4	103,1	82,4
5153	Plyn	297,04	654,93	578,12	380,00	500,33	220,5	88,3	65,7	131,7
5154	Elektrická energie	463,10	553,92	628,19	609,78	572,64	119,6	113,4	97,1	93,9
5155	Pevná paliva									
5156	Pohonné hmoty a maziva	12,46	16,04	27,25	18,92	6,51	128,8	169,8	69,4	34,4
5157	Teplá voda									
5159	Nákup ostatních paliv a energie									
515x	Nákup vody, paliv a energie celkem	824,42	1 283,35	1 313,75	1 092,54	1 165,74	155,7	102,4	83,2	106,7
5161	Poštovní služby	29,49	22,05	16,01	7,11	5,81	74,8	72,6	44,4	81,7
5162	Služby elektronických komunikací	916,55	789,33	827,03	836,23	809,77	86,1	104,8	101,1	96,8
5163	Služby peněžních ústavů	70,69	68,18	72,07	74,55	73,24	96,4	105,7	103,4	98,2
5164	Nájemné	695,17	615,21	610,78	649,34	725,05	88,5	99,3	106,3	111,7
5165	Zemědělské pachtovné									
5166	Konzultační, poradenské a právní služby	2 326,20	1 615,57	1 508,71	1 477,63	2 039,44	69,5	93,4	97,9	138,0
5167	Služby školení a vzdělávání	321,08	170,72	157,60	88,28	44,47	53,2	92,3	56,0	50,4
5168	Zpracování dat a služby související s informačními a komunikačními technologiemi	2 447,75	2 357,47	1 885,11	1 499,79	1 297,29	96,3	80,0	79,6	86,5
5169	Nákup ostatních služeb	3 871,78	4 372,35	4 554,04	4 702,56	4 911,00	112,9	104,2	103,3	104,4
516x	Nákup služeb celkem	10 678,71	10 010,88	9 631,35	9 335,49	9 906,05	93,7	96,2	96,9	106,1
5171	Opravy a udržování	1 214,08	107,00	596,52	594,67	834,55	8,8	557,5	99,7	140,3
5172	Podlimitní programové vybavení	732,67	76,74	12,69			10,5	16,5		
5173	Cestovné	818,83	1 168,96	1 163,46	1 338,38	953,88	142,8	99,5	115,0	71,3
5175	Pohoštění	122,32	142,20	231,57	188,61	180,11	116,3	162,9	81,4	95,5
5176	Účastnické úplaty na konference		8,68	40,18	21,76	16,40		463,0	54,1	75,4
5177	Nákup archiválií									
5178	Nájemné za nájem s právem koupě									
5179	Ostatní nákupy jinde nezařazené			1,77						
517x	Ostatní nákupy celkem	2 887,90	1 503,57	2 046,20	2 143,42	1 984,94	52,1	136,1	104,8	92,6
5901	Nespecifikované rezervy									
5902	Ostatní výdaje z finančního vypořádání									
5903	Rezerva na krizová opatření									
5904	Převody domněle neoprávněně použitých dotací zpět poskytovateli									
5909	Ostatní neinvestiční výdaje jinde nezařazené	18,94	2,98	141,73	35,20	13,99	15,7	4 754,5	24,8	39,7
590x	Ostatní neinvestiční výdaje celkem	18,94	2,98	141,73	35,20	13,99	15,7	4 754,5	24,8	39,7
	Užší běžné výdaje celkem	15 740,56	14 568,30	14 046,45	13 003,65	13 716,68	92,6	96,4	92,6	105,5

Zdroj: IISSP

Nároky z nespotřebovaných výdajů (tis. Kč)

kapitola: 372 Rada pro rozhlasové a televizní vysílání

období: 12.2025

Tabulka č. 11a

vygenerováno: 03.02.2026

	Číslo řádku	Stav NNV k 1. 1. běžného roku	Změna stavu NNV v běžném roce	z toho:			Stav NNV k poslednímu dni měsíce běžného roku	Skutečné čerpání NNV v běžném roce	Stav zapojených nečerpaných NNV k poslednímu dni měsíce běžného roku	Zůstatek NNV vč. nečerpaných zapojených NNV k poslednímu dni měsíce běžného roku	Stav NNV k 1. 1. následujícího roku
				ukončení NNV podle § 47 odst. 6 písm. b) až e) z. č. 218/2000 Sb.	zapojení NNV podle § 47 odst. 6 písm. a) z. č. 218/2000 Sb.	zapojení NNV dle rozhodnutí vlády					
Profilující výdaje (ř. 2+3+4+7+10+11+12+13)	1	1 567,87	-617,50		617,50		950,37	617,50		950,37	4 806,38
A. Na platy státních zaměstnanců	2										210,00
B. Na platy a ostatní platby za provedenou práci kromě platů státních zaměstnanců	3	1 120,01	-617,50		617,50		502,51	617,50		502,51	1 821,79
C. Na jejichž provedení dostává ČR peněžní prostředky nebo jejich část z rozpočtu EU	4										
Část výdajů financovaná z národních peněžních prostředků	5										
Část výdajů, které jsou nebo mají být kryty peněžními prostředky od EU	6										
D. Na jejichž provedení dostává ČR peněžní prostředky nebo jejich část z finančních mechanismů	7										
Část výdajů financovaných z národních peněžních prostředků	8										
Část výdajů, které jsou nebo mají být kryty peněžními prostředky z finančních mechanismů	9										
E. Na jejichž provedení dostává ČR peněžní prostředky nebo jejich část od NATO	10										
F. Na programy podle § 13 odst. 3 rozpočtových pravidel	11	447,86					447,86			447,86	2 774,59
G. Účelově určené podle § 21 odst. 3 a 4 rozpočtových pravidel	12										
H. Na výzkum a vývoj	13										
Neprofilující výdaje	14	2 964,44	-2 156,14		2 156,14		808,30	2 156,14		808,30	3 278,19
Celkem (ř. 1 + ř. 14)	15	4 532,32	-2 773,64		2 773,64		1 758,68	2 773,64		1 758,68	8 084,56

Zdroj: IISSP

Nároky z nespotřebovaných výdajů v uplynulých 5 letech (tis. Kč)

kapitola: 372 Rada pro rozhlasové a televizní vysílání

Tabulka č. 11b

vygenerováno: 03.02.2026

období: 12.2021 - 12.2025

	Číslo řádku	2021			2022			2023			2024			2025			2026
		Stav NNV k 1. 1.	Skutečné čerpání NNV	Stav NNV k 31.12.	Stav NNV k 1. 1.	Skutečné čerpání NNV	Stav NNV k 31.12.	Stav NNV k 1. 1.	Skutečné čerpání NNV	Stav NNV k 31.12.	Stav NNV k 1. 1.	Skutečné čerpání NNV	Stav NNV k 31.12.	Stav NNV k 1. 1.	Skutečné čerpání NNV	Stav NNV k 31.12.	Stav NNV k 1. 1.
Profilující výdaje (ř. 2+3+4+7+10+11+12+13)	1	3 008,69	2 342,86	665,83	1 119,36	755,61	363,75	477,39	250,80	226,59	1 155,29	12,00	1 143,29	1 567,87	617,50	950,37	4 806,38
A. Na platy státních zaměstnanců	2							5,00		5,00	5,00	5,00					210,00
B. Na platy a ostatní platby za provedenou práci kromě platů státních zaměstnanců	3	2 215,79	1 880,00	335,79	442,95	79,20	363,75	472,39	250,80	221,59	1 062,62	7,00	1 055,62	1 120,01	617,50	502,51	1 821,79
C. Na jejichž provedení dostává ČR peněžní prostředky nebo jejich část z rozpočtu EU	4																
Část výdajů financovaná z národních peněžních prostředků	5																
Část výdajů, které jsou nebo mají být kryty peněžními prostředky od EU	6																
D. Na jejichž provedení dostává ČR peněžní prostředky nebo jejich část z finančních mechanismů	7																
Část výdajů financovaných z národních peněžních prostředků	8																
Část výdajů, které jsou nebo mají být kryty peněžními prostředky z finančních mechanismů	9																
E. Na jejichž provedení dostává ČR peněžní prostředky nebo jejich část od NATO	10																
F. Na programy podle § 13 odst. 3 rozpočtových pravidel	11	792,90	462,86	330,04	676,41	676,41					87,67		87,67	447,86		447,86	2 774,59
G. Účelové určené podle § 21 odst. 3 a 4 rozpočtových pravidel	12																
H. Na výzkum a vývoj	13																
Neprofilující výdaje	14	10 763,67	8 115,27	2 648,40	4 478,21	2 345,22	2 132,98	3 781,16	806,66	2 974,49	3 752,78	2 436,08	1 316,70	2 964,44	2 156,14	808,30	3 278,19
Celkem (ř. 1 + ř. 14)	15	13 772,36	10 458,13	3 314,23	5 597,56	3 100,83	2 496,73	4 258,55	1 057,46	3 201,09	4 908,07	2 448,08	2 459,98	4 532,32	2 773,64	1 758,68	8 084,56

Zdroj: IISSP